

**PAPEP**

Proyecto Análisis Político y Escenarios  
de Corto y Mediano Plazo Para Fortalecer  
la Gobernabilidad Democrática en  
América Latina



## Honduras 2010 Retos y oportunidades

1

### EL PAPEP

- El PAPEP analiza las coyunturas políticas, explora los escenarios posibles a corto y/o mediano plazo, y aporta y discute con los tomadores de decisiones & formadores de opinión ideas/sugerencias para fortalecer la gobernabilidad democrática en general o, en particular, para desarrollar y/o aplicar matrices o estrategias de programas o proyectos.
- El PAPEP se lleva a cabo en Honduras, pero con una mirada comparada que permite aprovechar lecciones aprendidas en emprendimientos similares en otros países (Nicaragua, El Salvador, Panamá, Ecuador, Bolivia, Paraguay, Perú, Argentina) así como la experiencia del estudio PAPEP-Regional.
- El proyecto posee una "caja de herramientas" a partir de la cual se elabora el análisis. La misma incluye ensayos realizados por expertos nacionales, encuestas de opinión pública, grupos motivacionales, conversatorios, rondas de consultas sistemáticas con líderes políticos, empresariales, sociales, de sociedad civil, así como mesas de devolución y validación del análisis y los escenarios que se elaboran a partir de la información recogida.

2

## -CONTENIDOS-

- 1) Honduras en **zona de riesgo**: preludio de la crisis
- 2) **28/06/09**: una crisis “anunciada”
- 3) **La situación antes de las elecciones: la mirada ciudadana**
- 4) **Las elecciones como inflexión de la coyuntura**
- 5) **La situación post electoral vista por la ciudadanía**
- 6) **Saldo de la crisis más allá de las elecciones**
- 7) **2010: retos y oportunidades**

3

## HONDURAS EN ZONA DE RIESGO: PRELUDIO DE LA CRISIS

- La **crisis política** que experimentó Honduras a partir del 28 de junio de 2009 **no ocurrió en el vacío**. Ocurrió en un contexto de fragilidades y vulnerabilidades a las que estaba expuesto el país.
  
- El proceso de reconstrucción democrática desde los 80s hasta el presente, se ha dado bajo circunstancias sociopolíticas peculiares: Honduras **recuperó primero su democracia**, y después **procuró su crecimiento económico**. Este crecimiento económico ha sido **insuficiente y sólo mejoró parcialmente las condiciones de vida de hondureños y hondureñas**.

4

- Estudios del PAPEP en los últimos años mostraron que el país tenía **antes de la crisis** varios problemas pendientes:

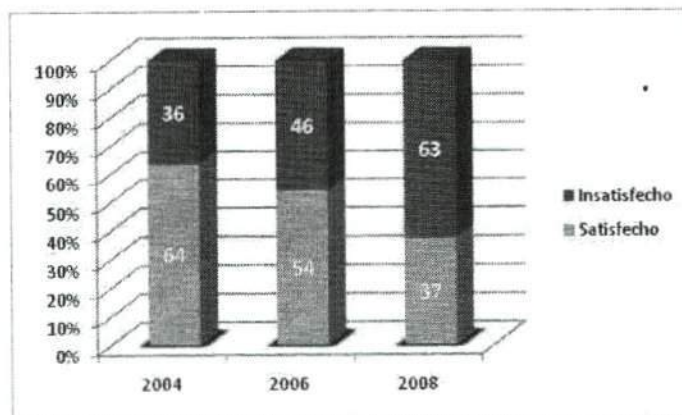
- La pobreza, disparidad en los niveles de ingreso y el desempleo
- La desigualdad de acceso a servicios esenciales como salud y educación
- La inseguridad generada por la criminalidad y la delincuencia (incluyendo los problemas generados por el narcotráfico y el crimen organizado)
- La baja productividad y competitividad de la economía
- Los problemas político-institucionales y la corrupción en diferentes niveles del estado.

5

- Las expectativas crecientemente insatisfechas de la población han llevado a una **erosión progresiva** del prestigio de los principales **actores de la vida política (especialmente los partidos)**, y según muchos indicadores, también de las **instituciones democráticas**.
- La experiencia comparada indicaba que varios países en situación similar y que compartían con Honduras indicadores parecidos, *ya habían* experimentado algún tipo de crisis política aguda en dos últimas décadas.
- Estas circunstancias, ubicaban a Honduras en una **“zona de riesgo”** que aunque **no predecía** la ocurrencia de una crisis, incrementaba considerablemente **la probabilidad de que enfrentara una**.

6

### Satisfacción con la democracia en Honduras (Barómetro de las Américas, Universidad de Vanderbilt)



Balances: 28      8      -26

7

### Cultura política y actitudes hacia la democracia en Honduras, 2008 (Barómetro de las Américas, Universidad de Vanderbilt)

		TOLERANCIA POLITICA	
		ALTA	BAJA
APOYO LEGITIMIDAD DEL SISTEMA POLITICO	ALTA	21% Democracia estable	19% Estabilidad autoritaria
	BAJA	17% Democracia inestable	43% Democracia en riesgo

4 de cada 10 hondureños tenían en 2008 **actitudes** que tienden a asociarse a **riesgos para la democracia**

Apoyo al sistema y tolerancia política son variables compuestas elaboradas por LAPOP a partir de información de encuestas de opinión pública. *Cultura política de la democracia en Honduras, 2008. El impacto de la gobernabilidad. LAPOP*

8

### 28/06/09: LA CRISIS ANUNCIADA

- Los estudios PAPEP realizados en los últimos años evidenciaban la presencia de una serie factores estructurales que podrían facilitar la ocurrencia de crisis políticas junto con la erosión de una serie de factores que habían operado como atenuantes alejando la posibilidad de ocurrencia de una crisis (fracaso acuerdos 2005)
- Un Informe PAPEP en abril 2009 que analizaba la irrupción de las FFAA en el espacio público y la convocatoria a una consulta (la "4ta urna") a través del INE, expresaba que:

*"No es claro que el marco institucional pueda continuar absorbiendo esas tensiones sin llegar a una crisis abierta; la evolución de la situación política se vuelve crecientemente impredecible. También parece claro que ninguna de estas tensiones es consecuencia directa de la presión de la opinión pública. Las tensiones son consecuencia de las acciones de las elites hondureñas (o al menos de una parte significativa e influyente de esas elites)."*

9

- La propuesta de cuarta urna y una eventual reforma constitucional despertó expectativas en los ciudadanos/as, pero también malestar por la opacidad de lo que estaba en juego (la agenda "continuista") y por los mecanismos no apegados al mandato constitucional / legal.
- La presencia creciente del ALBA y la influencia de Presidente Chávez, contribuyó a alimentar las tensiones y los desencuentros.
- Finalmente el marco institucional no tuvo más capacidad de absorber las tensiones.
- El 28 de junio de 2009, Honduras después de casi tres décadas de esforzada reconstrucción democrática enfrentaba un quiebre institucional.
- El golpe de estado tuvo consecuencias en lo interno y lo externo: en lo interno, conflictividad social y política / polarización. En lo externo, condena internacional generalizada y aislamiento de HN.
- Consecuencia de lo anterior fue un proceso electoral "peculiar" que se desarrolló entre el "blindaje" para su legitimidad/reconocimiento versus el boicot, cuestionamiento y desconocimiento del mismo.

10

## LA SITUACIÓN ANTES DE LAS ELECCIONES: LA MIRADA CIUDADANA

- Encuesta de Opinión Pública diseñada por PAPEP
- Trabajo de campo por Borge & Asociados
- Muestra de 1.200 entrevistas
- Relevamiento mediante visita a las viviendas, en todo el país salvo Islas de la Bahía y Gracias a Dios
- Margen de Error al 95% de confianza de +/- 2,8%
- Relevamiento de datos en el mes de **Octubre 2009**.

11

• El 74% de la población opinaba en octubre que las "cosas **iban por mal camino**" (76% de los simpatizantes liberales y 72% de los nacionalistas).

• El 63% opinaba que el país estaba peor que previo a los sucesos de junio, otro 18% opinaba que estaba igual (7 de cada 10 liberales y 6 de cada 10 nacionalistas compartían esta visión).

• Desconfianza hacia el conjunto de la institucionalidad hondureña (incluyendo **TODOS los liderazgos políticos**). A resguardo de esta desconfianza quedaban solamente las iglesias y en menor medida, las Fuerzas Armadas y el Tribunal Electoral.

• La remoción de Zelaya dividía las aguas de la opinión pública: el 45% estaba de acuerdo y el 44% en desacuerdo. Su regreso también: 52% de acuerdo con que haya regresado contra el 41% que estaba en desacuerdo.

• La idea de una **Asamblea Constituyente** también dividía las opiniones: el 46% se manifestaba en desacuerdo, pero el 42% estaba de acuerdo con la idea (mas allá de su significado).

12

- El 95% opinaba que era importante buscar acuerdos para salir de la crisis (70% muy importante), visión compartida entre simpatizantes del PL y del PN.
- El 84% consideraba que era importante que se llevaran a cabo las elecciones (60% muy importante), visión con algo mas de énfasis entre simpatizantes PN.
- El 51% pensaba que las elecciones ayudarían a resolver la crisis, otro 23% que ayudarían pero no eran suficiente, y otro 21% directamente que no contribuirían a solucionar. Mayor énfasis entre simpatizantes PN.
- Sin embargo: el 56% de la población opinaba que vivía bien contra el 40% que vivía mal. Hondureños y hondureñas tienen mucha capacidad de "aguante".

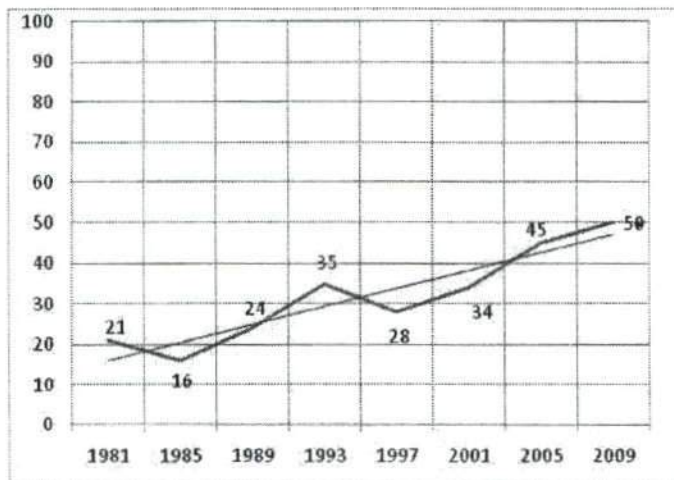
13

### LAS ELECCIONES COMO INFLEXION DE LA COYUNTURA

- Las elecciones fueron un **punto de inflexión** en el proceso de crisis política. El punto de partida para comenzar a superarla.
- **Criterios de legitimidad: oferta electoral amplia** (incluyendo la izquierda, con autoexclusión de un candidato independiente) y **asistencia a las urnas** (niveles de abstencionismo dentro de la tendencia esperada según comportamiento histórico).
- **No hubo denuncias de fraude generalizado** y aun con la demora inicial del TREP, los resultados fueron aceptados por todos los actores participantes del proceso (diferencia con la mini crisis de 2005).
- Actos **de enfrentamiento y violencia limitados** (principalmente SPS).

14

### Porcentaje de abstencionismo, 1981-2009



Nota: 1981, 1985, 1993, 1997, 2001 y 2005 según recopilación B&A sobre TSE. 1989 según Fundación Democracia sin fronteras. La estimación B&A para 1989 es de 30%. Datos 2009 según TSE.

15

### Votos obtenidos por los partidos en las últimas cuatro elecciones presidenciales

	1997	2001	2005	2009 (*)
PARTIDO NACIONAL	844,985	1,137,734	925,243	1,213,695
PARTIDO LIBERAL	1,040,403	964,590	999,006	817,524
PARTIDO INNOVACION Y UNIDAD	41,525	31,666	20,093	39,960
DEMOCRACIA CRISTIANA	24,737	21,089	27,812	38,413
PARTIDO UNIDAD DEMOCRATICA	24,243	24,102	29,754	36,420
TOTAL VOTOS VALIDOS	1,975,893	2,179,181	2,001,908	2,146,012
VOTOS EN BLANCO	34,056	23,927	55,139	61,440
VOTOS NULO	86,617	81,959	133,351	92,604
TOTAL DE VOTOS	2,096,566	2,285,067	2,190,398	2,300,056
ABSTENCIONISMO	805,177	1,163,213	1,786,152	2,311,155
ELECTORES INSCRITOS	2,901,743	3,482,800	3,976,550	4,611,211

(\*) Declaratoria Elecciones Generales, 2009, TSE.

16



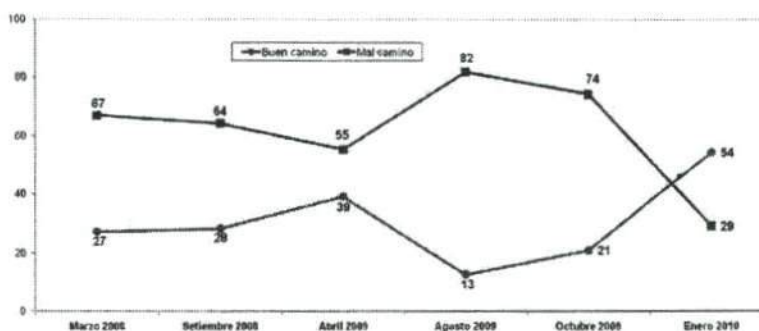
## LA SITUACIÓN POST ELECTORAL VISTA POR LA CIUDADANÍA

- Modulo de preguntas elaborado por PAPEP e incluido en una encuesta nacional
- Trabajo de campo realizado por la empresa Borge y Asociados
- Cobertura de la muestra en todo el país (exceptuando Gracias a Dios e Islas de la Bahía)
- Trabajo de campo realizado entre el 16 y el 25 de **enero del 2010**
- Relevamiento mediante visita al domicilio de los respondentes
- Muestra aleatoria con diseño polietapico de 1008 entrevistas
- Margen de error al 95% de confianza: aprox. +/- 3%

17

### El rumbo del país visto por la ciudadanía Encuesta nacional opinión pública, enero 2010

¿Le parece que las cosas en Honduras van por buen camino o por mal camino?



- Cambio de tendencia: **mayoría absoluta** opina que las cosas van por buen camino.
- En el mismo sentido, el **63%** que "la situación de su familia mejorará" en los próximos 4 años y
- El **70%** considera que "ahora vive bien".

18

**El rumbo del país según la simpatía partidaria**  
Encuesta nacional opinión pública, enero 2010

Opinión sobre la situación actual de Honduras

En general, ¿le parece que las cosas en Honduras van por buen camino o por mal camino?

	<i>Simpatía política</i>			TOTAL
	P.Nacional	P.Liberal	Otros	
Buen camino	72	41	40	54
Mal camino	14	41	42	29
Ns/Nc	15	18	18	17
TOTAL	100	100	100	100

Nota: las simpatías por el PL y el PN llegan al 82%, los "otros" son partidos menores y fundamentalmente los que no expresan ninguna simpatía.

19

**Las elecciones vistas por la ciudadanía**  
Encuesta nacional opinión pública, enero 2010

¿Cree usted que las elecciones del 29 de noviembre de 2009 fueron legítimas y transparentes?

	<i>Simpatía política</i>			TOTAL
	P. Nacional	P. Liberal	Otros	
Mucho	77	47	46	60
Algo	15	14	16	15
Poco	4	13	9	8
Nada	3	23	19	13
Ns/Nc	2	3	10	4
TOTAL	100	100	100	100

3 de cada 4 hondureños creen que las elecciones fueron "limpias". Aun con los matices esperables, esto es mayoría absoluta para nacionalistas, liberales y aún entre aquellos sin simpatía partidaria. Sin embargo, un quinto NO comparte ese juicio.

20

**Las consecuencias de las elecciones vistas por la ciudadanía**  
Encuesta nacional opinión pública, enero 2010

Con relación a las elecciones del 29 de noviembre de 2009, ¿con cuál opinión está usted de acuerdo?

	Simpatía política			TODOS
	P. Nacional	P. Liberal	Otros	
(A) Las elecciones ayudaron a resolver totalmente la crisis política	40	22	27	31
(B) Las elecciones ayudaron a resolver la crisis política, pero no fueron suficientes	40	32	38	37
(C) Las elecciones no ayudaron para nada a resolver la crisis política	18	43	30	30
Ns/Nc	2	3	5	3
TOTAL	100	100	100	100

21

**Las distintas "lecturas" de las elecciones y la crisis**  
Encuesta nacional opinión pública, enero 2010

- A) El 31% opina que las elecciones ayudaron a resolver totalmente la crisis política. ¿Que perfil tienen estos ciudadanos y ciudadanas?
- Mayoría PN
  - aprueban a Micheletti y a Vasquez
  - opinan que MZ ha sido derrotado
  - votaron en mayor medida por Lobo
  - la mayoría opina que las elecciones fueron legítimas y que el país va por buen camino.
- B) El 30% opina todo lo contrario: las elecciones no ayudaron para nada a resolver la crisis. ¿Que perfil tienen?
- Mayoría PL
  - desaprueban a Micheletti y a Vasquez
  - opinan que MZ todavía tiene un rol que jugar
  - votaron en menor medida
  - considera en mayor grado que las elecciones no fueron legítimas y que el país va por mal camino.

22

### Algunos saldos de la crisis vistos por la ciudadanía

Encuesta nacional opinión pública, enero 2010

	Papel determinante de FFAA en la vida política es retroceso democrático	MZ/resistencia fueron derrotados y no tendrán influencia vida política HN	Luego 28, serias violaciones DDHH afectando significativamente la democracia
<b>De acuerdo</b>	43	51	86
<b>En desacuerdo</b>	50	41	11
Ns/Nc	8	8	3
<b>TOTAL</b>	<b>100</b>	<b>100</b>	<b>100</b>
<b>BALANCE</b>	<b>-7</b>	<b>10</b>	<b>75</b>

Amplio consenso en los juicios sobre las violaciones a los DDHH, juicios polarizados sobre FFAA y MZ/RE.

23

### Opiniones sobre los problemas de Honduras

Encuesta nacional opinión pública, enero 2010

¿Cuál cree que es el principal problema de Honduras?

	Simpatía política				
	P. Nacional	P. Liberal	Otros	TODOS	
Costo de vida	16	15	22	17	50%, la "economía"
Desempleo	17	15	19	17	
Situación económica	19	11	12	15	
Bajos salarios, altos impuestos	1	1	0	1	
Delincuencia, droga, alcoholismo, narcotráfico	15	13	9	14	19% problemas institucionales
Crisis política	8	17	11	12	
Corrupción	4	3	9	5	
Falta democracia, no cumplimiento ley, mala administración, inestabilidad	1	2	2	2	
Salud	3	5	3	4	
Calles, energía, vivienda, agro, contaminación	3	3	2	3	
Agua potable	2	2	3	2	
Educación	7	10	4	7	
Otras políticas	0	1	2	1	
Ns/Nc	3	1	3	2	
<b>TOTAL</b>	<b>100</b>	<b>100</b>	<b>100</b>	<b>100</b>	

24

**Percepción sobre algunos actores políticos**  
Encuesta nacional opinión pública, enero 2010

Simpatía hacia...	Simpatía política			TOTAL
	P.Nacional	P.Liberal	Otros	
<i>Pepe Lobo</i>				
Buena opinión	86	59	55	70
Mala opinión	3	17	13	10
No lo conoce	1	1	4	2
Ns/Nc	10	23	28	18
TOTAL	100	100	100	100
<i>Roberto Micheletti</i>				
Buena opinión	71	45	49	57
Mala opinión	22	46	40	34
No lo conoce	1	1	2	1
Ns/Nc	6	9	10	8
TOTAL	100	100	100	100
<i>José Manuel Zelaya</i>				
Buena opinión	25	59	47	42
Mala opinión	69	35	39	51
No lo conoce	1	1	2	1
Ns/Nc	5	6	13	6
TOTAL	100	100	100	100
<i>Gral. Romeo Vázquez</i>				
Buena opinión	44	25	24	33
Mala opinión	15	37	30	26
No lo conoce	31	30	36	32
Ns/Nc	10	8	9	9
TOTAL	100	100	100	100

Amplio "crédito" inicial

Figuras que dividen opiniones

25

**Expectativas ante eventuales cambios en el sistema político**  
Encuesta nacional opinión pública, enero 2010

A partir de lo ocurrido durante 2009, diversos observadores consideran que el Presidente Porfirio Lobo deberá promover cambios al sistema político hondureño, ¿De qué manera cree usted deberían hacerse estos cambios?

	TODOS
Proponiendo un Plan de País y sometiéndolo a consulta de la población mediante un referéndum	29
Reformar parcialmente la Constitución a través del Congreso Nacional, con amplia participación de partidos políticos y sectores sociales	19
Convocando a una Asamblea Nacional Constituyente, para reformar totalmente la Constitución	15
Reformar parcialmente la Constitución, por medio del Congreso Nacional, con un acuerdo entre partidos políticos	10
No se necesitan cambios	17
Ns / Nr	10
Total	100

73%

La ciudadanía espera algún tipo de cambios: 3 de cada 4 hondureños opina de esta forma. Solamente 1 de cada 4 cree que esta bien como están las cosas.

26

## SALDOS DE LA CRISIS MÁS ALLÁ DE LAS ELECCIONES

- El **sistema de partidos** (muy erosionado a nivel de opinión pública) retomó **protagonismo** (respaldo en las urnas). PERO, el **abstencionismo histórico** sigue presente.
- El **Partido Liberal tiene pendiente saldar su conflicto interno**. Existe incertidumbre con relación al **futuro de MZ**. Lo mismo con respecto al espacio "contestado".
- Sustitución de la capacidad de diálogo y acuerdos (característica del SP hondureño) por una **dinámica de confrontación que terminó bloqueando el normal funcionamiento de las instituciones**. Ello solo puede contribuir a aumentar el **deterioro de los actores políticos e impactar la confianza y la lealtad hacia las instituciones democráticas**.
- **Protagonismo de las FFAA en el espacio público como actor político**, con un estilo beligerante y un discurso ideologizado centrado en la seguridad nacional y las amenazas externas.
- Retroceso institucional diferencial en el **goce y exigibilidad de los derechos humanos** (grupos más vulnerables).
- **Profundización de las dificultades económicas**. Pesada "herencia" al Gobierno entrante (situación fiscal, inflación, desempleo, valor del lempira).

27

## 2010: RETOS Y OPORTUNIDADES

1. Las elecciones son un punto de partida para comenzar a solucionar la crisis. Pero, la coyuntura política todavía es de transición. Los escenarios posibles dependerán en gran medida de como se desarrolle la gestión política en sentido amplio y de como será el margen de maniobra de dicha gestión en el contexto económico social.
2. La gestión política involucra temas tales como: ¿Comisión de la Verdad? ¿MZ? ¿"resistencia"? ¿relaciones Honduras / resto del mundo? ¿reconocimientos diplomáticos? ¿OEA? ¿Cooperación internacional? ¿reformas? ¿que tipo de reformas: ¿económicas, políticas, electorales? ¿reformas sustantivas o instrumentales? ¿consensuadas o impuestas? ¿quiénes acuerdan? ¿como se acuerda?
3. El margen de maniobra en materia económico-social involucra temas tales como la situación macroeconómica (déficit /inflación ), la profundidad de los impactos de la crisis internacional (comercio exterior, remesas) ¿valor del Lempira? ¿situación con la cooperación: nuevos fondos? ¿nuevas conversaciones/acuerdo FMI?

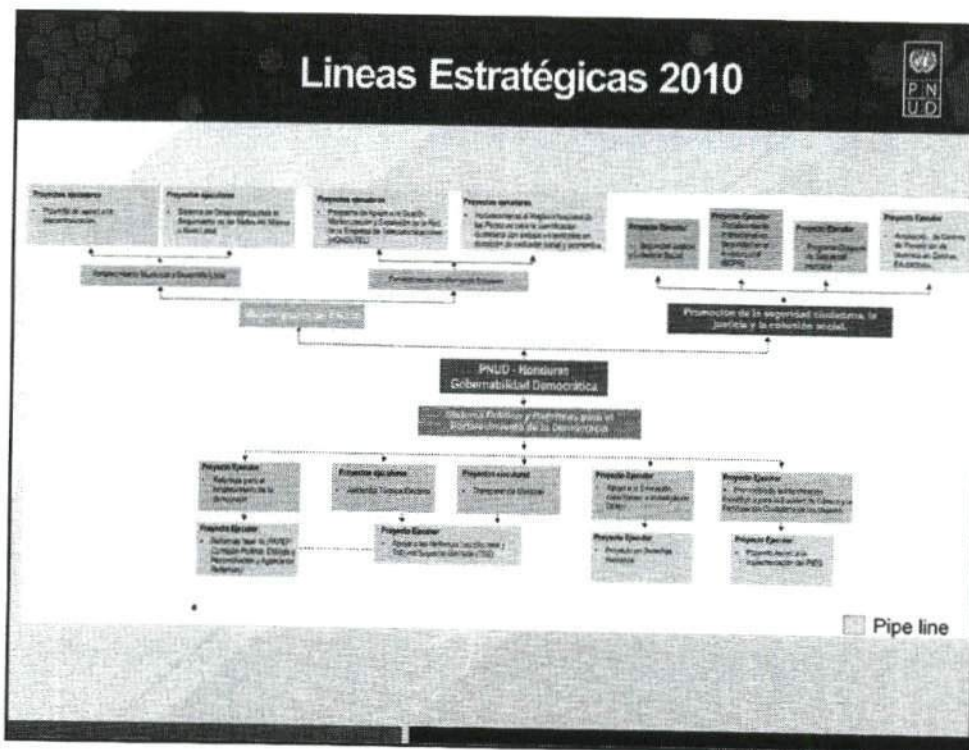
28

4. La crisis política más reciente se puede superar a corto plazo, pero en el mediano y largo plazo, seguirían estando presente los factores que coadyuvaron a que se produjera: pobreza, desigualdad, inseguridad ciudadana, baja productividad y competitividad de la economía, problemas político-institucionales, problemas de representación política y corrupción en diversas esferas del estado.
5. Estos factores permanecerán y sólo pueden comenzar a cambiar si se desarrollan cambios importantes en las maneras de gobernar, de hacer y de participar en política (**mejor representación, mayor inclusión**) que han imperado en el país en las últimas décadas.
6. Las elecciones y la instalación de un nuevo gobierno son una oportunidad para demostrar la voluntad de trascender recomenzando el camino de satisfacción de expectativas históricamente insatisfechas de la población.
7. Estas expectativas insatisfechas son las que han impactado negativamente sobre las opiniones que tienen hondureños y hondureñas sobre los partidos políticos, el resto de los actores institucionales (exceptuando unos pocos casos) y la propia institucionalidad democrática, generando riesgos para la gobernabilidad democrática.

29

8. El panorama económico-social que enfrenta el país luce complejo, aumentando considerablemente el peso de los problemas que deberá enfrentar la nueva administración.
9. El nuevo gobierno enfrenta severos problemas de corto plazo resultantes de la crisis de junio pasado, pero también debe actuar sobre sus causas últimas, contando con acuerdos políticos y sociales de base amplia que le permitan atacar los problemas de fondo.
10. Las soluciones a problemas de la magnitud y persistencia como los que enfrenta HN no son fáciles ni de corto plazo, pero los hondureños y hondureñas son los que tienen que encontrarlas.

30





# Niveles de la acción política

